



Galerie

**DUMONTEIL**

NEW YORK • PARIS • SHANGHAI

杜夢堂

# **PRESSBOOK**

**Time Out 上海**

Ugo Schildge

雨果·席德

*Pollen*

花粉

January, 2019  
2019年1月

## 这个冬天，我们在雨果·席德的“花粉”世界里醒来

冬季通常是蜂类冬眠的季节，然而对于麻木的城市中人来说，这鲜为人知的信息恐怕微不足道。但是在这个万籁俱寂的冬天，我们在雨果·席德的世界里惊醒。



Ugo Schildge by JJYHOTO

在“花粉”（Pollen）的展览介绍里有一行小小的注解：“（蜜蜂和其他传播者的）授粉有助于全球三分之一的农作物生产。”我对着这句话想了很久，试图回忆起上一次在上海见到一只蜜蜂时的情景，但我想了很久也没有得到答案。蜜蜂、花粉、农作物，每一个词都不陌生，但对于常年生活在钢筋水泥中的城市中人来说，它们的意象已日渐模糊。然而有心者若稍作调查，就会惊讶地在前几年的新闻中发现，蜜蜂——我们以为和记忆与生俱来的生物，已经被列入了濒临灭绝生物的名称。在这一背景下，杜梦堂的展览“花粉”便以一种清新却又警醒的姿态出现在观众的面前。在“花粉”中，法国艺术家雨果·席德（Ugo Schildge）将对自然和生态的忧虑编织成了一篇人与自然的寓言。他试图叫醒麻木的城市中人，让我们睁开眼睛看一看身边被忽略的自然，也看一看这花花世界之下令人不安的未来。

### 热门新闻

#### 新闻排行榜

天 周 月

- 0 人人都把控不住的自拍圣地！新晋网红大
- 0 儿童电影大年！2019大朋友小朋友们
- 0 “爸爸我长大想做快递员！”，回答不妥
- 0 亲子指南 | 这个周末和火星say
- 0 ATLAS 寰图与宝洁（中国）校友会
- 0 2019上海译文购书指南
- 0 今天你家宝宝的水喝对了吗？
- 0 坐月子找月嫂还是去会所？四招教你挑对
- 0 这些小众亲子玩乐打卡地才是称霸朋友圈
- 0 TO独家专访！纽约老克勒力荐的顶级牛

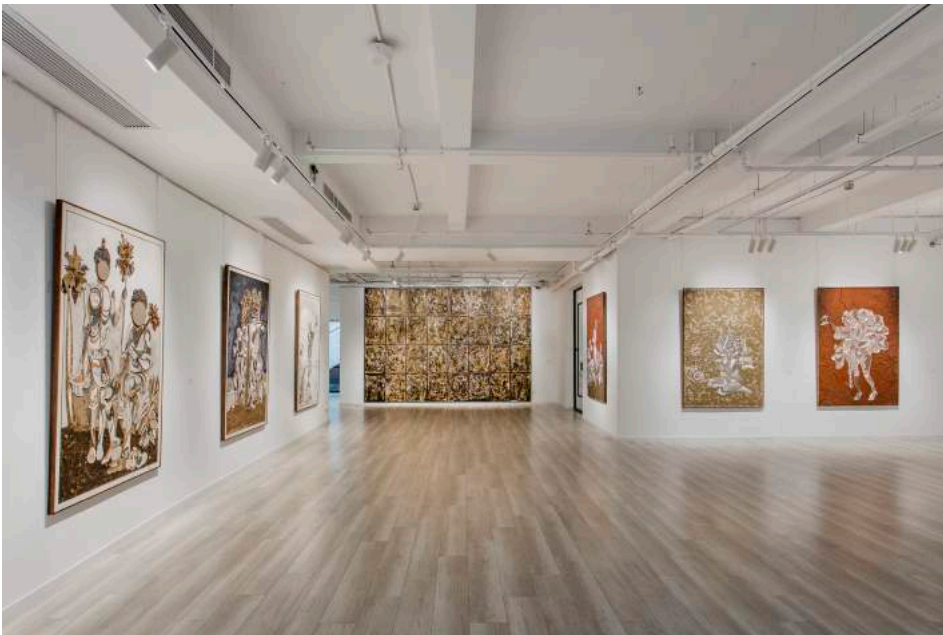
#### 热文配图

更多>>

([http://changyan.sohu.com/api/labs/hotnevclient\\_id=cytF40P4L](http://changyan.sohu.com/api/labs/hotnevclient_id=cytF40P4L))



“花粉”是杜梦堂新晋代理的法国年轻艺术家雨果·席德在上海进行的首次个展。展览里共展出了十一幅新作，均完成于去年在上海驻留期间。1987年出生的雨果·席德起先在大学里修读法律，但中途果断走上艺术之路，并于2014年从巴黎美术学院毕业。这样看来，雨果·席德作为职业艺术家的生涯似乎只有短短几年时间。但令人惊讶的是，他几乎已经完成了艺术家生涯第一次重要的风格转变。



雨果·席德在创作伊始曾经被“齿轮”这种机械结构深深地吸引，图像和运动之间的关系成为了他最早的创作重点。在艺术家彼时的作品中，齿轮常以架上绘画中运动的零部件出现。随着时间的推移，“齿轮”从零部件被提炼成图样，再由图样转化成艺术家的思维模式和创作工具。因此在最新的作品中，“齿轮”仅偶尔以较为隐蔽的状态出现。譬如在《女人花》中，跪坐在地的女人手捧皮带传动的齿轮，她以胸腔为轴心，上身躯干依次展开，构成花朵的形状。女人手中的齿轮和皮带的形象已经过简化，但观众依然能够看出原型：徐徐绽放的“女人花”则承接了艺术家对于图像和运动的痴迷，以超越齿轮形象的方式延续了艺术家由齿轮生发而出的思考模式。



在《兄弟与蜜蜂》中，兄弟俩的研究对象——两只蜜蜂——像百科全书中的图例一样被圆圈圈住并放大：“圆”可被视为“齿轮”在雨果·席德笔下的终极提炼；而圈里的蜜蜂则直指这次展览欲从蜜蜂和授粉开启的讨论。



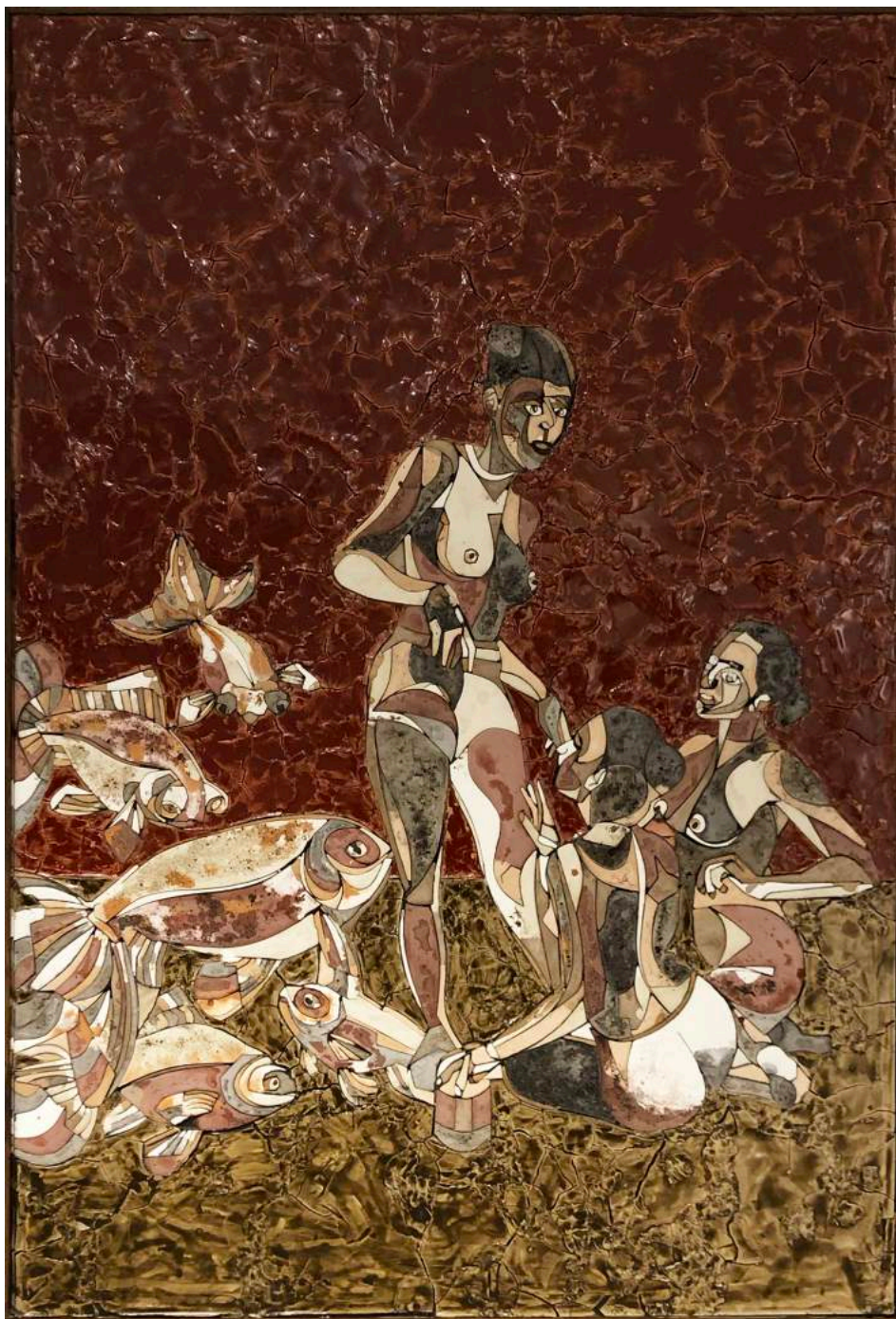
SCHILDGE Ugo - 2018 Brothers with Bees\_Les Freres avec Abeilles\_130x190



从抽象向具象的转变在当今日趋晦涩的当代艺术语境里无疑是一种大胆的举动。当具象面临着“传统”、“直白”，甚至“单薄”的批判时，雨果·席德的个人发展史反而为新作增添了多层寓意。如果我们将蜜蜂和授粉行为之于生物链的关系放置在艺术家经由“齿轮”发展而来的思维体系中，就不难看出，尤其是《大蜂巢》和《蜂巢与向日葵》这两件在材料运用和形象上都脱离了“齿轮”形象的新作，反而更加强烈地回应了艺术家对于生态系统，尤其是蜂类的关怀和忧虑。特别是在《大蜂巢》中，艺术家直接采用了名为“蜂窝纸芯”的材料行创作。这种用于包装的填充物单体呈四边形，原本由蜂窝形状演变而来。32块小尺幅的蜂窝纸芯经过黄、黑、白、褐色等仿蜂窝颜色染色，最终被拼接成一幅约4米长、3米高的大型墙上作品。从远处望去，观众好像走进了被放大的蜂巢一般。在《蜂巢与向日葵》中，画面的上部三分之二的面积由蜂窝纸芯制作的蜂巢占据，画面的余下的三分之一面积里画有五朵绽放的向日葵。《蜂巢与向日葵》所描述的既可以是眼前一刻的捕捉，又搭建了一幅蜜蜂与花之间永动的生态，这其中循环往复的运动可谓与艺术家早期的动态绘画的出发点如出一辙。



SCHILDGE Ugo - 2018 Beehive and Sunflowers\_La Ruche et Les Tournesols\_190x130 cm



SCHILDGE Ugo - 2018 Abundance\_Abondance\_125x185 cm

冬季通常是蜂类冬眠的季节，然而对于麻木的城市中人来说，这鲜为人知的信息恐怕微不足道。但是在这个万籁俱寂的冬天，我们在雨果·席德的世界里惊醒。在雨果·席德的作品中，花粉是蜂的食物，亦是携带了重要生态信息的媒介。而艺术家就像一只决定不去冬眠的蜂，带着他的“花粉”乘着风雪前来提醒我们，趁还来得及，一定要在来年春暖花开之际，好好看看我们赖以生存却当之理所当然的生态。





花粉——雨果·席德

Pollen ——Ugo Schildge

2018.12.8 - 2019.2.24

杜梦堂（上海）

衡山路199号永平里105栋

评论