



Galerie  
**DUMONTEIL**  
NEWYORK • PARIS • SHANGHAI  
杜夢堂

## **PRESSBOOK**

**Clement Borderie & Cat Loray**  
克莱蒙 · 博德理 & 凯特 · 洛瑞

**Artron 雅昌艺术**

**May 2 2018**  
2018 5月2日

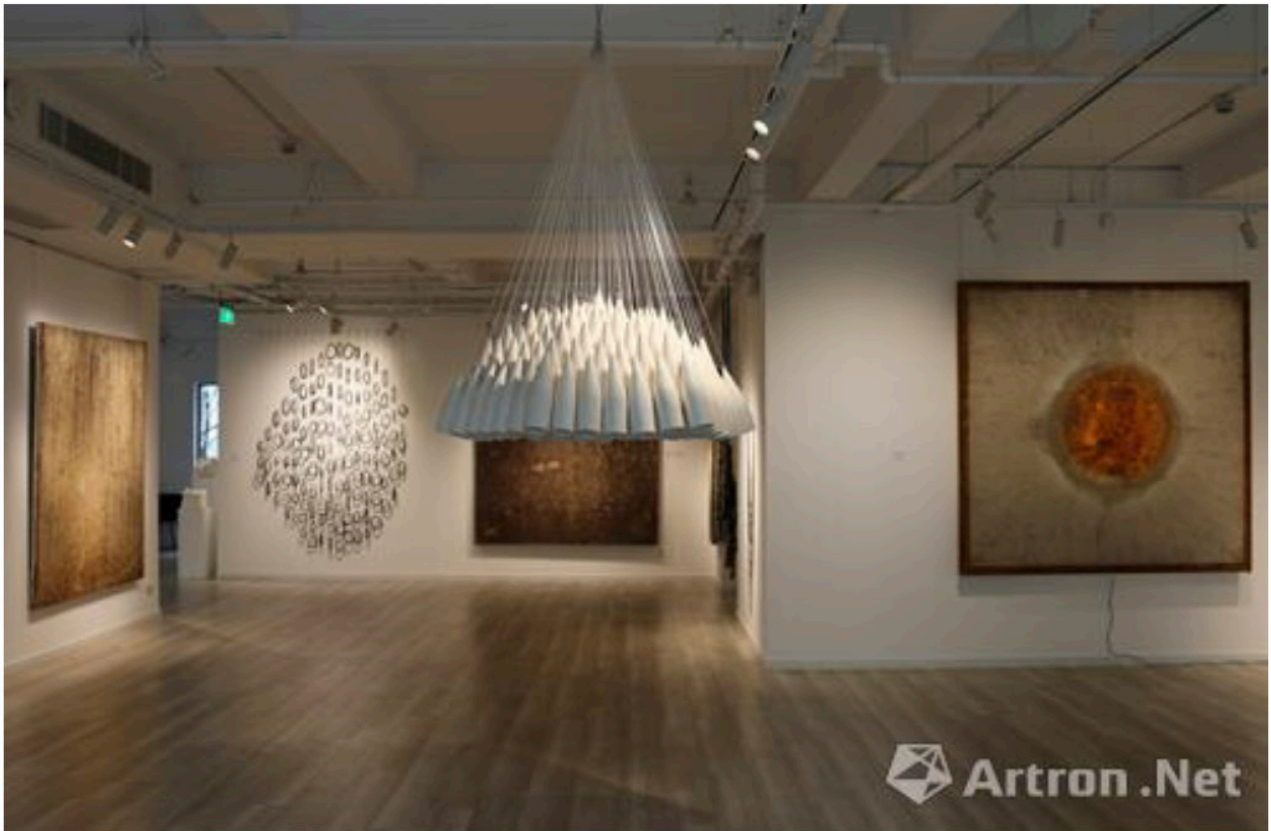
## 克莱蒙·博德理&凯特·洛瑞 在沪演绎“缺席的双眼”

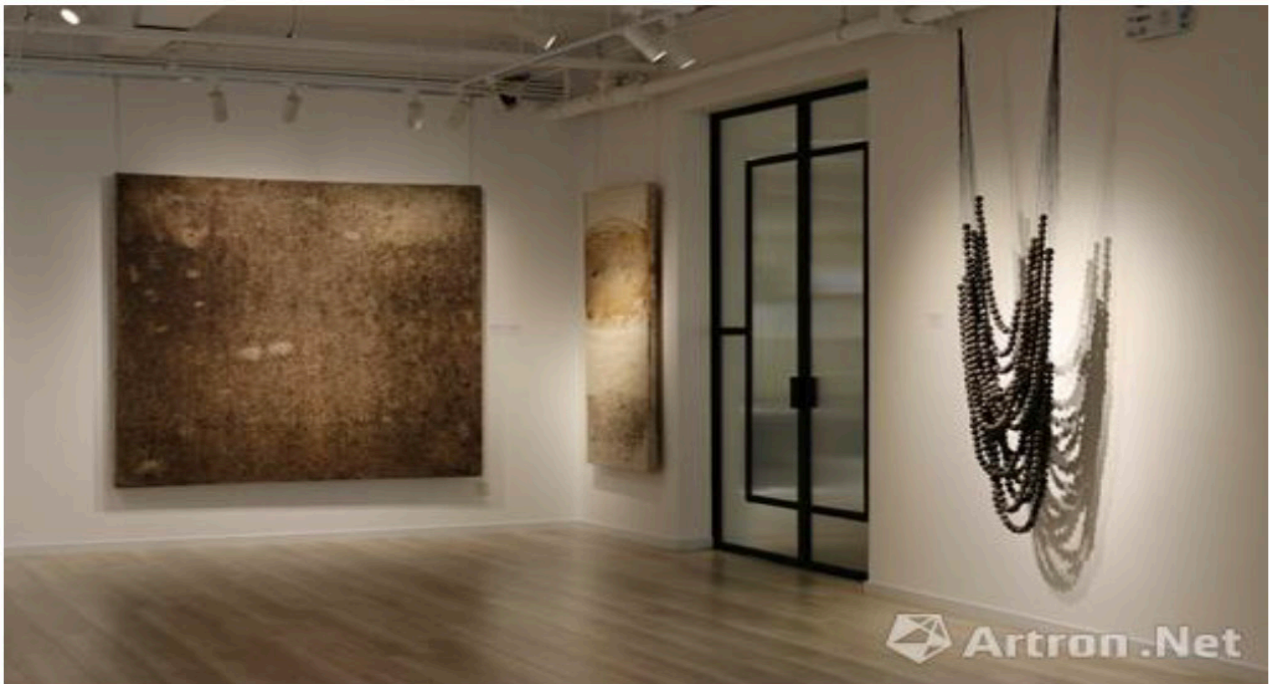
2018.05.02 13:22 雅昌艺术网专稿

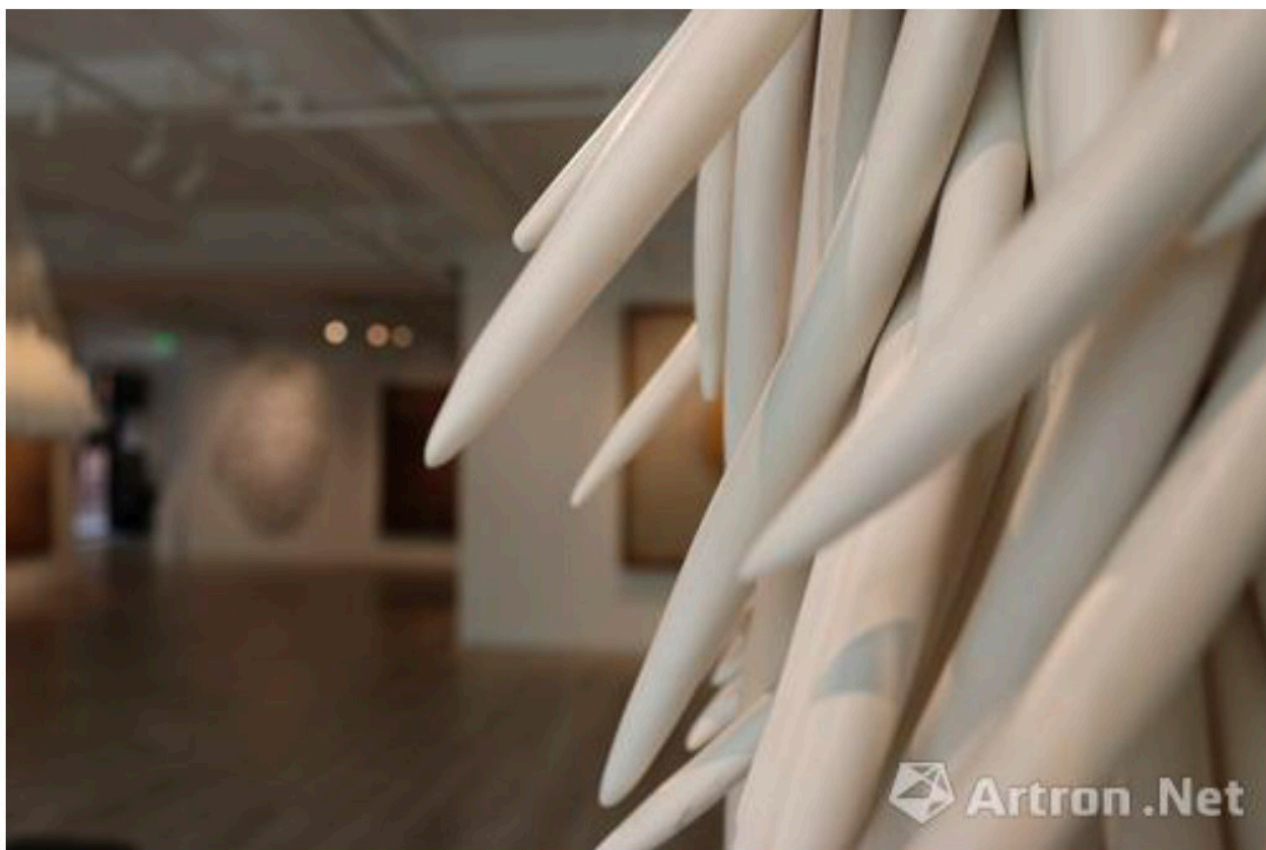


“缺席的双眼”展览海报

2018年4月21日至5月19日，**杜梦堂**上海空间举办艺术家**克莱蒙·博德理**与**凯特·洛瑞**的**双人联展“缺席的双眼”**。本次展览是这两位法国艺术家的作品在中国地区的首次展出。







### “缺席的双眼”展览现场

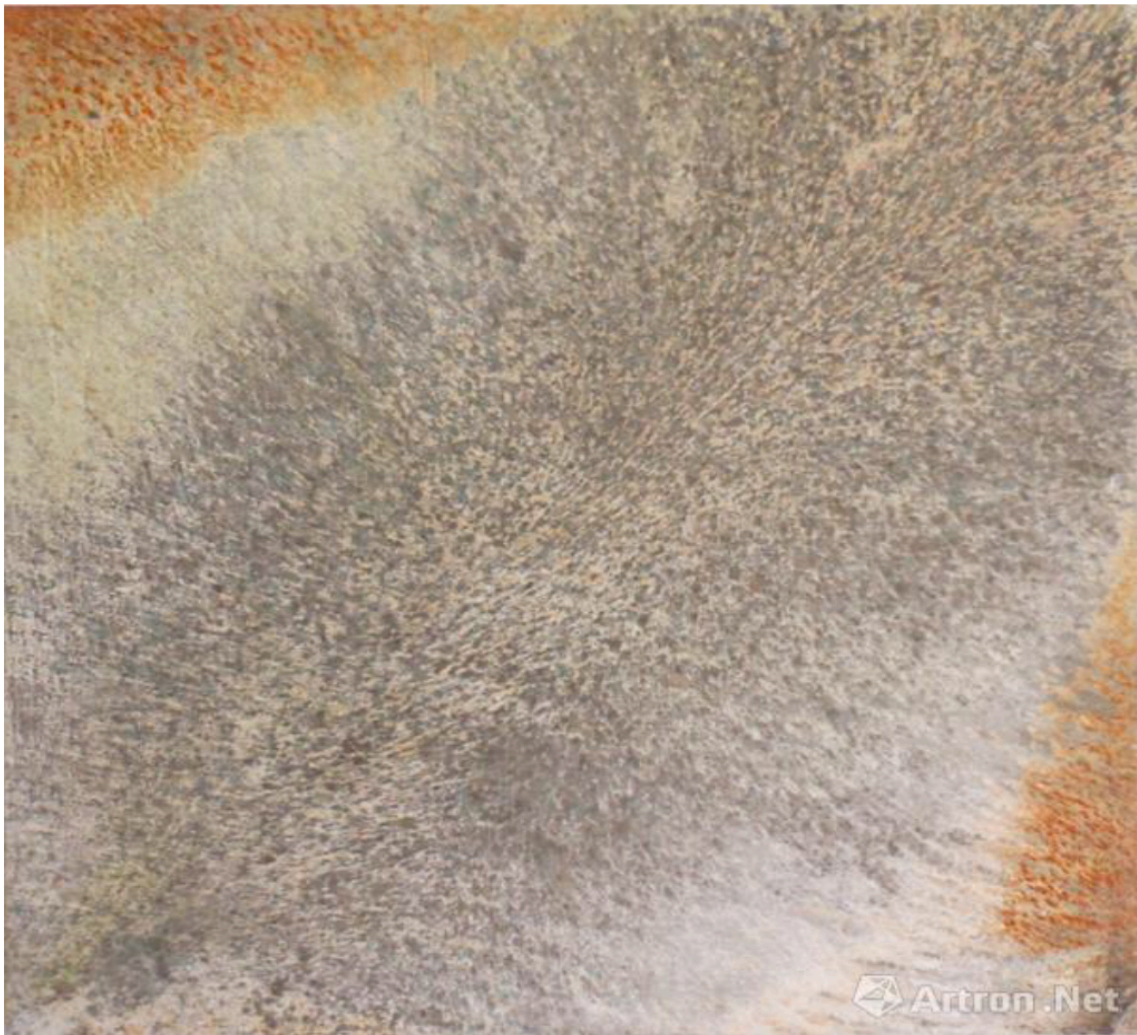
当我们将克莱蒙·博德理和凯特·洛瑞的作品汇集到一起，就如同获得了关于渐进相似性的必要证据。乍看之下，这种相似性并不能在他们各自作品所呈现出的视觉图像中得到体现，但当视觉缺席后，被感官所遮蔽的思考反而浮现眼前。“缺席的双眼”通过两位艺术家各自的艺术语言相互作用，带领我们共同探寻驾驭空间、过滤时间以及与自然及其形成的动态进行共鸣的可能性。



克莱蒙·博德理 | 大地之母 综合技术，冬，春，2004 - 2005年



克莱蒙·博德理 | 大地之母 综合技术，夏，秋，2008年



克莱蒙·博德理 | 大地之母：进化III 综合技术，春，夏，秋，2012年

## 克莱蒙·博德理：与静置时间的公开对话

克莱蒙·博德理创作的装置作品，类似于雕塑和绘画艺术。在艺术家放下画笔后，他开始了另一次冒险。他将画布安置在各种环境之中：大自然，马厩，城市的某处或某个厂房车间……随后他使用金属结构作为帆布的框架。通过这些设置，他让画布与周围的环境元素相互作用，以艺术家认为的敏感材料为依托：太阳和月亮的光照，降水，污染，花粉等等，这些都会在时间的推移和季节的过渡中产生独特的图案和痕迹。

空白的画布成为了艺术家创作实验的对象。艺术家试图捕捉关于一个地点的特征属性，创造属于它的时空身份证明，并揭示那些通常会被我们忽略、难以察觉的细节。在《大地之母》系列中，每部作品的创作时节都被作为作品信息的一部分记录下来，例如“冬季，春季”，“夏季，秋季和冬季”等。有些作品则被进一步发展为立体装置。《穹》是一件照明装置，它捕捉了一种极为壮观的本源，类似于宇宙的形成或原子的内部结构，而《环》则构成了一个巨大的圆形吊坠，与古代中国的玉璧颇为相似。





克莱蒙·博德理 | 变形 III 岩盐，2007年

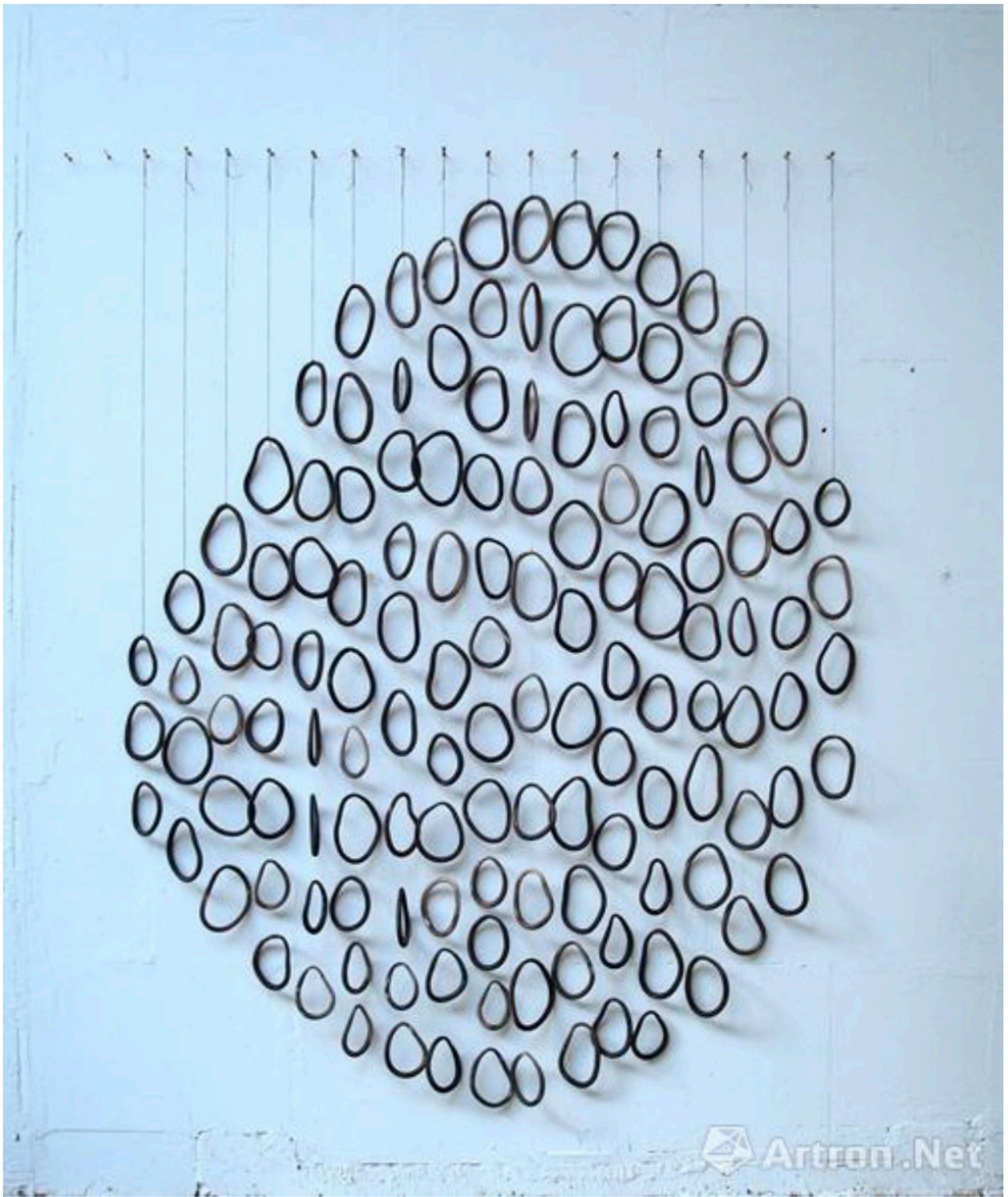


克莱蒙·博德理| 变形 IV 岩盐，2007年

在某次田野创作中，博德理偶然发现了他的第一块盐石，即一种发白的立方体，由盐和维生素制成，是牛羊的膳食补充剂。一件农产品在艺术家眼中成为了艺术现成品。在2010年春天，艺术家进行了一个特别的项目：他在当地的农场里展示了一块盐石作品。这块盐石被放在了一个1.2米高的镜面底座上。这个装置从空间上颠覆了事物的常规秩序：盐石不再处于其生产层面，即地面；牛可以从镜子的底座里看见自己。人类看着牛进行创作而牛在看到自己的同时与人四目交汇。在“缺席的双眼”中，我们也在盐石作品之间展示了一个奶牛舔食盐石的影像，从而完成作品的双向对话。



凯特·洛瑞 | 新娘 上釉陶瓷，2015年



凯特·洛瑞| 倾慕 乐烧陶瓷，2010年



凯特·洛瑞 | 大地女神·盖娅 乐烧陶瓷，2007年

## 凯特·洛瑞：元素和空间的永恒游戏

凯特·洛瑞的创作如同大自然的纷繁形象，在整体之下拥有样态各异多样生物。她在绘画中逐步引入空间的创作形式：“我的绘画可以视作是三维的，我在画布上描绘的基本模块可以转化为我的陶瓷。”同时，对生命的密切观察启发艺术家的创作：种子如何生长，随机抛出的叶片的运动轨迹，生命的能量穿过最小的草叶……充分遵循自然的规则和力量，洛瑞在大片统一的白色区域上累积、重塑她周遭的物件和事物。

在洛瑞的眼中，没有什么是一刻得到的，也没有所谓的获得或完成。作品质问着我们，导致意义的徘徊，陷入沉思。在《倾慕》中，圆环可以随着光线和各自形态的差异无限变化。基础的元素和整体的形式展开对话——小环融入了代表它的大环，反之亦然。这个主体的奇特缩影同时展现了其宏观形象，生命成为了简单个体与复杂整体之间的博弈。在《大地女神·盖娅》中，巨大的项链如同倒置的拱门相互交织，给观者的感官投射强大的威慑力。作品的规模与盖娅其大地女神、生命之母的身份相对应。作品质疑着自身存在的起源，颠倒了寻常观察事物的习惯和视角。棕色的球群被地面吸引，在自身印记缺失的状态下指向天空。正是作品的静态创造出了强大的动能，《大地女神·盖娅》不是一串项链，而是一个强烈而崇高的指代。

## 艺术家简介

### 克莱蒙·博德理

克莱蒙·博德理创作的装置是对雕塑和绘画艺术的延伸。他希望通过捕获特定场所的属性，创造它的时空身份证，并揭示那些通常逃脱于我们感知的、难以察觉的事物。博德理在自然环境里安置了形状和尺寸各异的金属框架，并在架子上撑起画布。他使环境作用于画布，留下时间和季节的足迹。由此，这些空白画布便成为了实验创作的对象。

克莱蒙·博德理1960年出生于法国桑利斯，1983年毕业于隶属于法国国家制造局的Manufactures Nationales des Gobelins，现于巴黎生活和工作。他的作品曾独立展出于Alberto Aquilino画廊，纽约; Kiscell当代艺术博物馆，布达佩斯; Valérie Bach画廊，布鲁塞尔; Enea画廊，苏黎世; La Base艺术中心，勒瓦卢瓦 - 佩雷，法国; Rivau城堡，图尔，法国; Maison des Arts de Bagneux，法国等。

## 凯特·洛瑞

凯特·洛瑞通过在多变的载体上尝试不同的材质与造型描绘她所雕塑的对象，同时雕刻她所绘制的。她的作品致力于捕捉有机世界的本质。她在大片的白色区域上，通过半抽象的几何图形，重塑她周遭的物件和事物。

凯特·洛瑞1962年出生于法国尼斯，1981年毕业于马赛美院，1986年毕业于尼斯国立装饰艺术学院，现在巴黎生活和工作。她的作品曾展出于Albert o Aquilino画廊，纽约;蒙特利尔艺术中心，加拿大;Patricia Dorfmann画廊，巴黎;Ariadne画廊，维也纳;Valérie Bach画廊，布鲁塞尔;Viento画廊，拉雷多，西班牙等。她的作品曾被Dynapost集团，Novotel收藏基金，MAC-VAL当代艺术博物馆，巴黎市及巴纽市等收藏。

(图片由杜梦堂画廊提供 鸣谢艺术家)

文章标签

杜梦堂

当代艺术

(责任编辑：彭菲)

注：本站上发表的所有内容，均为原作者的观点，不代表雅昌艺术网的立场，也不代表雅昌艺术网的价值判断。