

NISKY

PHOSPHÈNES 幻视

SOLO SHOW 个展

2017.11.14-12.05



Galerie

DUMONTEIL
NEW YORK • PARIS • SHANGHAI

杜夢堂

Bldg 105, Yong Ping Lane
199 Hengshan Road, Shanghai
上海衡山路199号永平里105栋

www.dumonteil.com

新闻通稿 一

幻视PHOSPHÈNES

NISKY个展

2017年11月2日

展览时间：2017年11月11日 - 12月5日
开幕：2017年11月11日，5 - 8pm
地址：杜梦堂（上海），中国上海衡山路199号105栋

新闻稿请即时发布

杜梦堂（上海）很荣幸地宣布将再次为1989年出生于上海的青年艺术家Nisky（俞杨）举办个展——“幻视”，这将是艺术家自2013年于上海，2014年于纽约，2017年于巴黎之后的第四场个人绘画作品展。本次展览将呈现艺术家自2014年至2017年之间创作的一系列的全新作品。

从未来主义到非洲原始艺术，从波斯细密画到中国山水，Nisky的作品融合了东西文化及不同领域的元素。他的绘画灵感主要来自于其庞大的知识体系与多元的文化背景，他创造出一种结构繁复、看似混沌、却完全在掌控范围内的独特的绘画语言。近年来受德国先锋派音乐启发，Nisky从其创作体验中更提炼出全新的成熟绘画概念——“超拼贴”。超拼贴”超越了拼贴的界限，在重构原始材料的“语法结构”的基础上，把不同范畴的两种材料整合成一个“更高层次的统一体”，达到“完全的渗透”。此次展览是艺术家一次全新的，关于“超拼贴”这一概念的探索试验，艺术家选择具有“丰富的矛盾”的材料，保留这种“争斗”来避免与传统相互隔离，让传统以此得到全新的生命力。

Nisky在完全投入艺术之前，学习过音乐。他喜欢用创作音乐的态度进行绘画创作，把自己的每一幅画看作是一首单曲，同时，又用制作整张概念专辑的思路来统领贯穿整个展览。

图片附言：《超拼贴失忆症》节选 | 作者：Nisky

有关NISKY



Nisky是俞杨为自己创造的别名，取自他最喜欢的两位电影大师Federico Fellini和Krzysztof Kieślowski的名字结尾，以此来表达对他们的敬意。

1989年生于上海的他，从小喜欢在空白事物表面进行“破坏”式的涂绘。高中起逐步接受系统的美术学习，大学正式开始绘画创作。Nisky的创作形式多样，灵感大都来自于他对美术、音乐、文学与电影的多元理解。

在全身投入艺术之前，Nisky曾在18岁组建了自己的第一支乐队，自此，Nisky从未停止过在音乐上的创作与探索。Nisky一直坚信，对于创作者，应该选择“燃烧自己”而非“自我消耗”，他喜欢用创作音乐的态度进行绘画创作，把自己的每一幅画看作是一首单曲，同时，又用制作整张概念专辑的思路来统领贯穿整个展览。

Nisky有一个反常规画室，因为画室内可用于绘画的区域只有一面墙而已，书和影碟占据了绝大多数的空间。Nisky在其中着迷于50/60年代的音乐、建筑、文学、电影、时尚.....在他看来，活跃于50/60年代的每一位创作者似乎都拥有着革新的“特权”。



The Beach Boys的Brian Wilson说过：“录音室是我的一件乐器”，而画布正是Nisky的音乐控制台，书房是他拥有的第一件乐器，在形形色色的”超拼贴“运用中找到属于他在创作上的一种“特权”。

在历经了2013年“环形迷宫”与2014年“重影之景”的洗礼后，Nisky决心改变创作方式，在消失了将近30多个月后，2017年，他带着巴黎和上海的展览重新起航。

如需更多信息，敬请垂询

陈韵

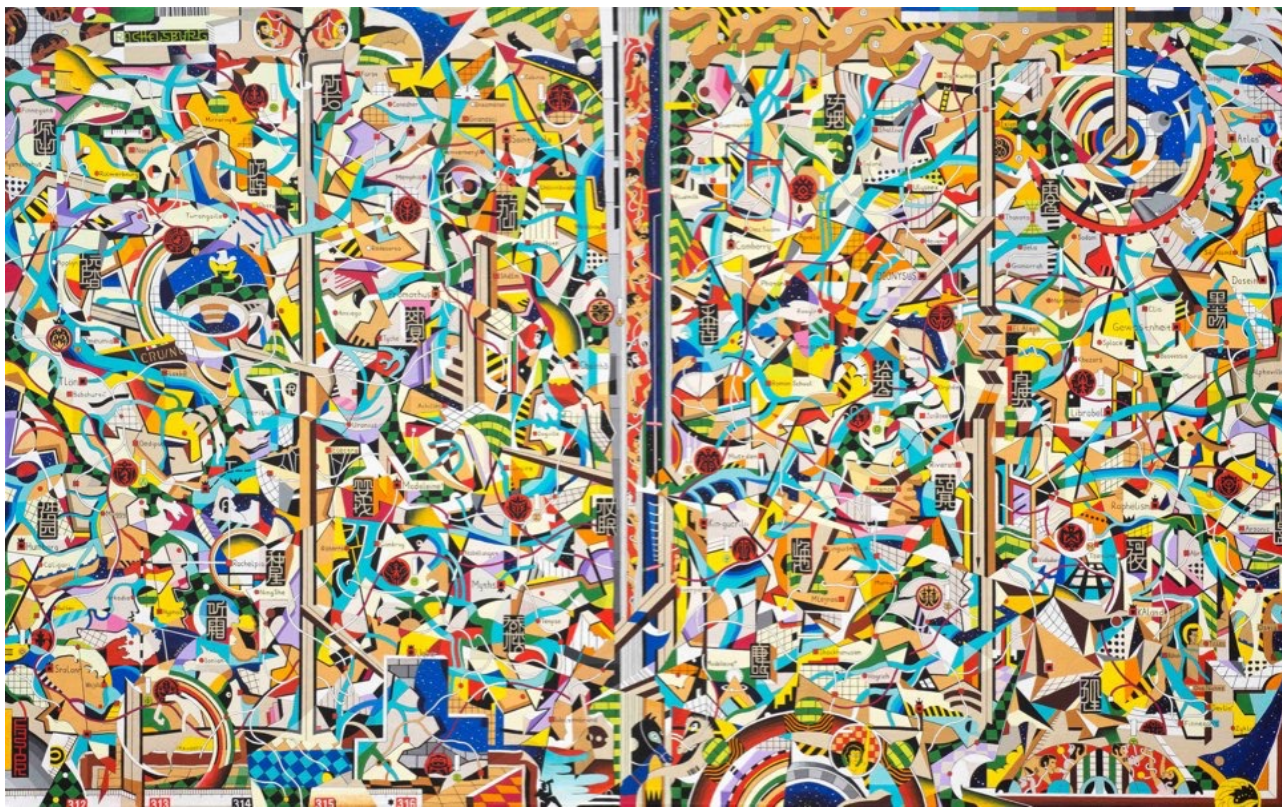
Email: yun@dumonteil.com , shanghai@dumonteil.com

电话：+86 21 6418 6367

部分展品



Holy Mountain 圣山
2015
布面丙烯
125 x 200 cm - 49 x 78.7 in.



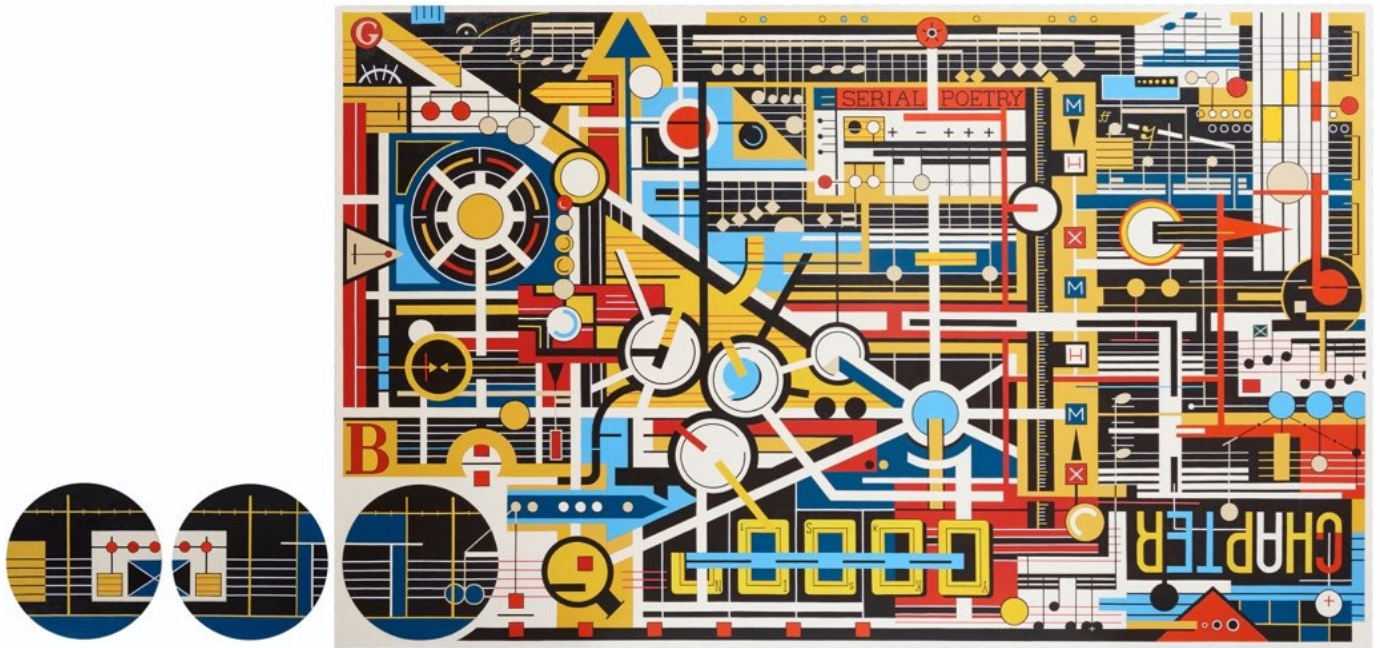
Rachelsburg 蕾切尔茨堡
2014
布面丙烯
125 x 200 cm - 49 x 78.7 in.

每一个的词代表着一个蕾切尔茨堡中的一个诸侯国或城市，每个区域的颜色深浅代表着他们的政体形式与文明程度：奴隶制、封建制、共和制、无政府……蕾切尔茨堡区域众多：商贸、文化、航海、探险事业高度发达。当然，众多诸侯国自然免不了频繁的战事。我用人脑的结构为基础为蕾切尔茨堡构图，这样也暗合了人的思考、意识深处的不可测：荒唐、智慧、蒙昧、欲望、创造、暴力……正是这些矛盾才组成了一个完整的人。



Tomorrow Dressing a Song 明天穿着一首歌
2017 布面丙烯
125 x 200 cm - 49 x 78.7 in.

画中出现的种种元素是通过对不同语系不同时期的文字与符号(甲骨文、金文、希伯来文、韩文、阿拉伯文、宗教暗语、密符、纹样...)进行归纳、梳理、解构与重组而来。这是一种全新描绘事物的方式,一种把各类符号与文字接上“未来派”效果器后所形成的“几何式书法”。



Resonance Zone 共振带
2016

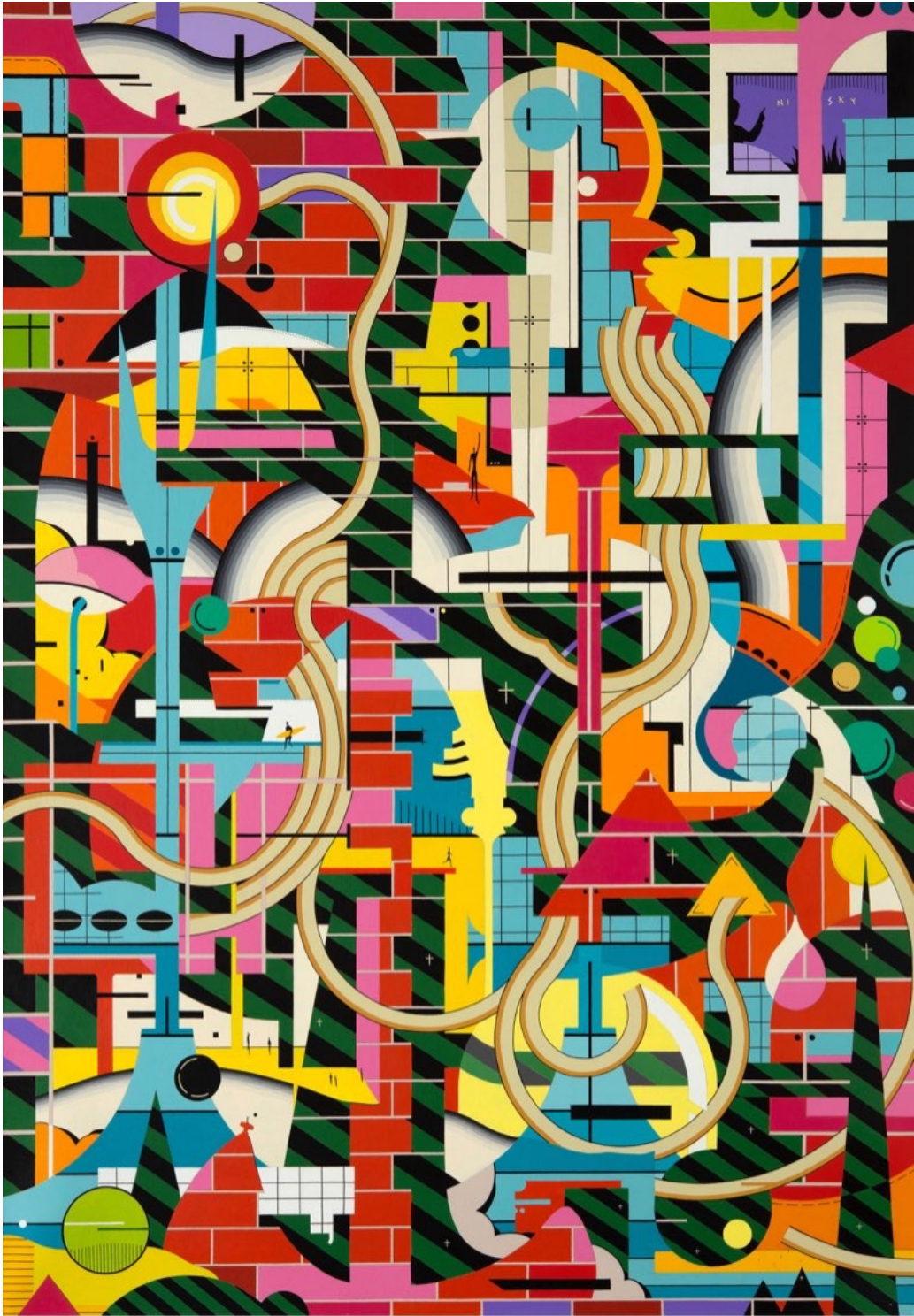
布面丙烯

125 x 200 cm - 49 x 78.7 in.
30 cm diam. - 11.8 in. diam.



To White Romance 白罗曼司
2016
布面丙烯
125 x 200 cm - 49 x 78.7 in.

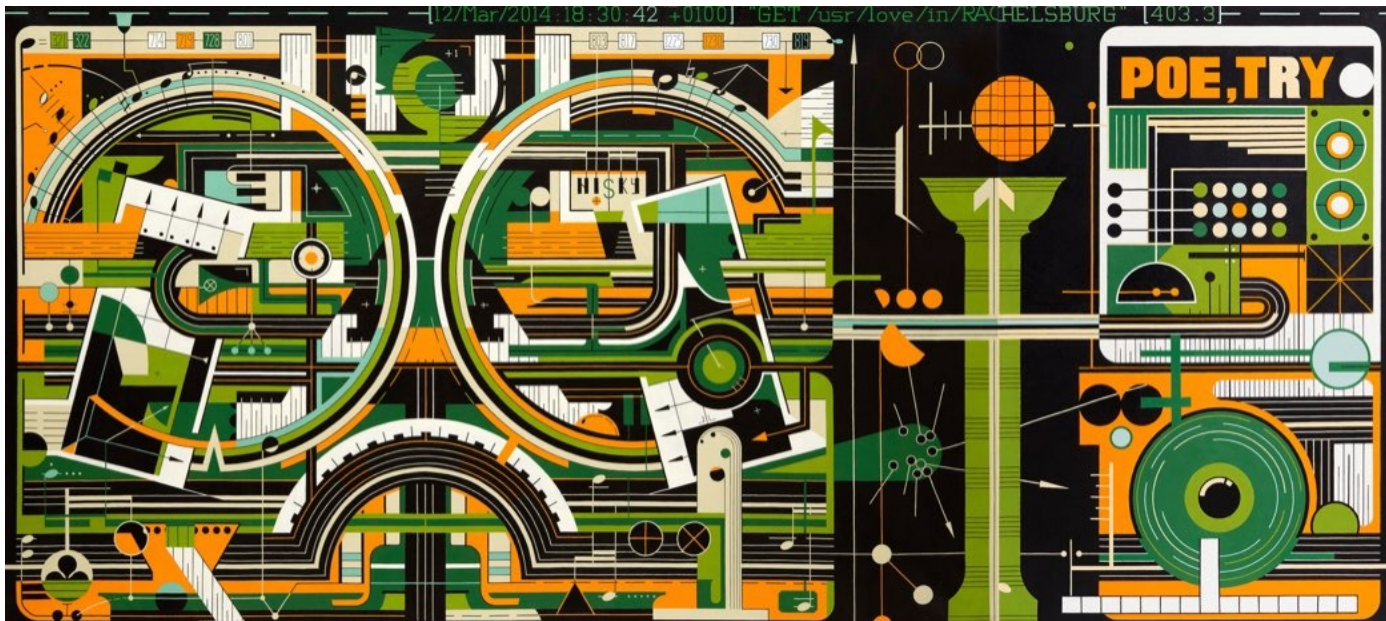
画面顶端White Romance Lonely Cocktail这个标题是源于两张1967年的专辑中的单曲——The Velvet Underground的《White Light/White Heat》和The Beatles的《Sgt. Pepper's Lonely Hearts Club Band》，而鸡尾酒(Cocktail)则是最具有融合精神的符号。一辆装载电台的《Magic bus》(The Who乐队的一首单曲)，从老式浪漫的单声道中，全速驶向立体声(STEREO)新世界。触摸圆形电视屏的手，源自戈达尔的电影《芳名卡门》，原意是表现一个男子无望的爱，在画中则更像是一种对于遥不可及的理想充满叹息的抚慰。画中隐藏着的冲浪女孩(surfer girl)的字迹，似乎在低声诉说一段难忘的邂逅，而最右侧对话框里的《Surf's up》是The Beach Boys在1967年夭折的《Smile》专辑中的主打歌。



Space Tantalus 空间坦塔罗斯
2016

布面丙烯

180 x 125 cm - 70.8 x 49 in.



Phosphenes 幻视, 2016
布面丙烯
125 x 200 cm - 49 x 78.7 in.
125 x 80 cm - 49 x 31.4 in.

运用斯托克豪森的作品《群》中三个乐队的布局，构成了一个理想中的声控装置。这幅画实际上是一幅双联画，有两种组合方式(小的一联既可以拼在大的一联的左侧，也可以拼在大的一联的右侧)以形成一种类似“三联画”的效果。画中的POE, TRY是我对诗歌(poetry)这个单词的解读：“POE”指代的是象征主义的鼻祖爱伦坡(Poe)，所以我理解的“诗歌”是“象征主义在诗歌中的尝试(try)”。



Miss Flower 密思·弗劳娃
2016
布面丙烯
121 x 188 cm - 47.6 x 74 in.

把视线回到50年前那个迷幻并燃烧的1967年，更从50年代欧洲“先锋音乐”的各类新奇记谱法(斯托克豪森、贝里奥、乔治·克拉姆.....)中得到灵感。将倒转的音符与花进行了一次“超拼贴”，而各类休止符、升降记号、速度时值则成了辗转在花瓣的鸟群，以此形成了一种全新体系的花鸟画。



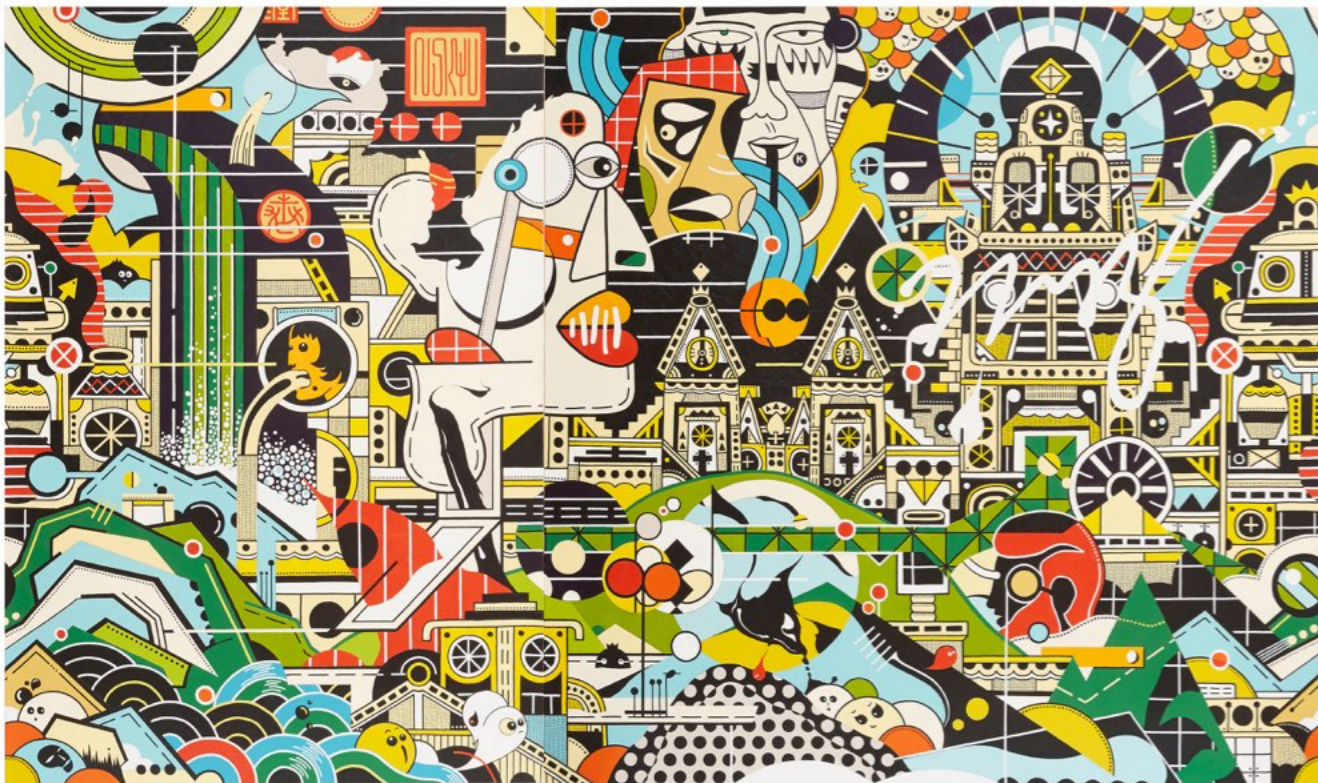
Dreamlesscar 失梦狂飙

2016

布面丙烯

125 x 200 cm - 49 x 78.7 in.

《神的颤音》这个题目源自The Beach Boys的名曲



God's Vibration 神的颤音

2016

布面丙烯

116.5 x 116.5cm - 45.8 x 45.8 in.

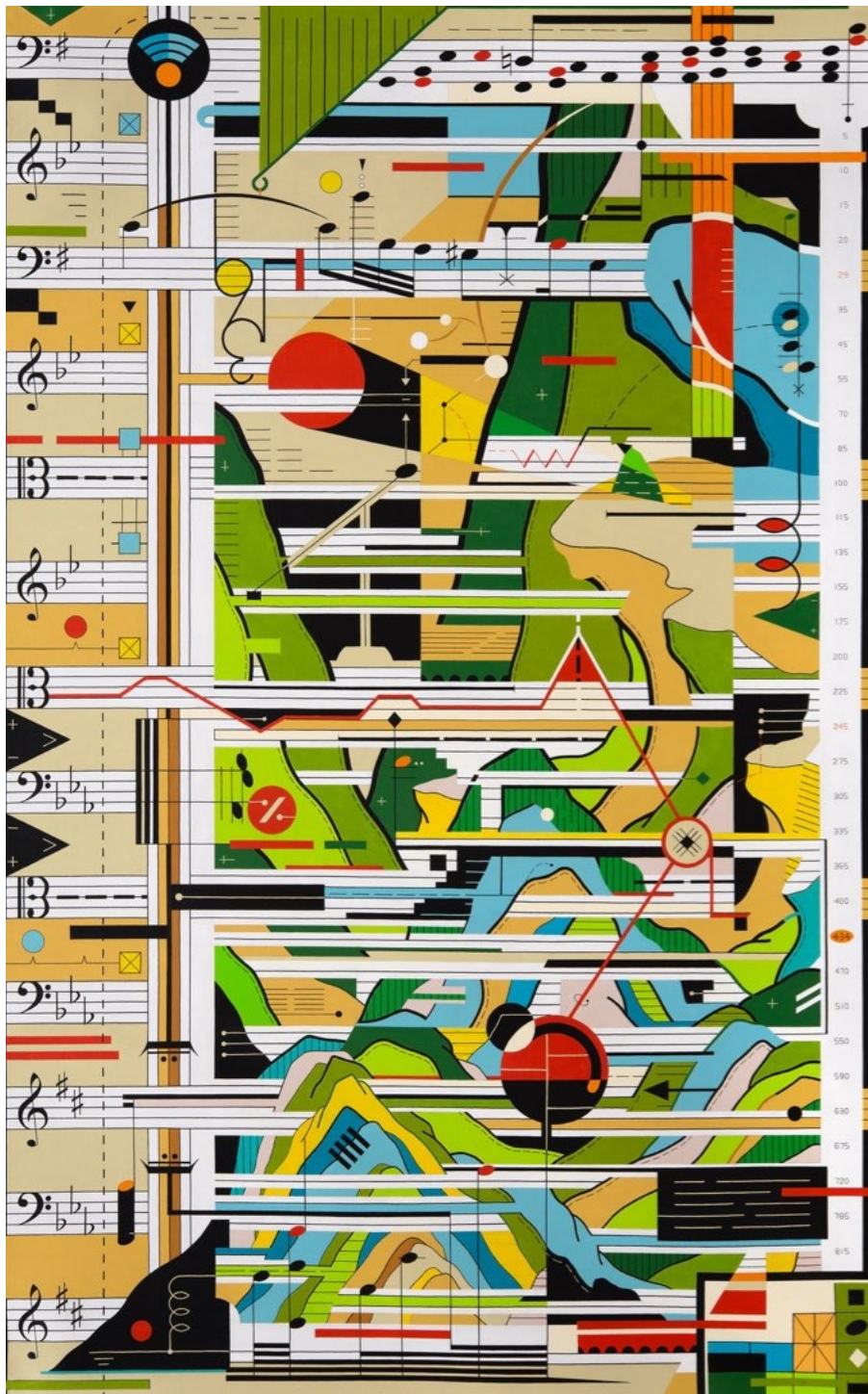
80 x 116.5 cm - 31.5 x 45.8 in.

《Good Vibrations》，The Beach Boys作品中大量运用和声，我把出现在其过往作品中的一些风格在《神的颤音》中进行了一次融合：《圣山》中的山群、《我们的祖先》中的人物……而这种不同风格的融合也正是我所追求与期待的 Good Vibrations。



Passacaglia 帕萨塔利亚
2016
布面丙烯
135 x 220 cm - 53 x 86.6 in.

《帕萨塔利亚》的灵感源于无意间发现的一本有关加州住宅《Case Study Houses》项目的画册。简洁利落的钢与玻璃材质、室内布局上跳跃鲜活的色彩、光与影交错渗透的追逐……让我完成了一次关于群山、蓝天、大海的烂漫幻想。



Cantos of Cologne 科隆诗章
2015
布面丙烯
200 x 125 cm - 78.7 x 49 in.

《诗章》是埃兹拉·庞德的代表作，科隆则是斯托克豪森故乡。右侧的434是T·S·艾略特的诗作《荒原》的行数(庞德帮助T-S·艾略特修改了《荒原》)。在背景中，利用透视，重塑了崭新的近小远大的空间关系，构建出一种漂浮的电子音场。

关于杜梦堂 (Galerie Dumonteil)

杜梦堂 (Galerie DUMONTEIL) 于1982年在巴黎成立，画廊以现当代艺术为核心，近年亦拓展至设计领域。杜梦堂在巴黎、纽约和上海均设有同名空间。

创始人皮耶·杜梦堂作为二十及二十一世纪雕塑和绘画领域的鉴定专家，在为画廊积累丰富藏品的同时，也与一批当代艺术家展开合作。三个展览空间定期举办主题性和学术性展览，由此向欧美及亚洲藏家推荐上至二十世纪初，下至当代杰出艺术家的作品。

杜梦堂于2008年在上海开设巴黎以外的第一个海外空间，致力于拓展和强化画廊与亚洲文化艺术界的合作及交流。在北美市场发展沉淀近20年后，杜梦堂于2012年在纽约中城公园大道475号黄金地段开设了第二个海外空间。

杜梦堂为活跃于上世纪30年代到70年代的艺术家用过众多群展和个展，通过与各大博物馆的合作，致力于发现及重新发现以动物及自然人文等为创作主题的艺术家用。画廊与艺术家继承人或遗作管理机构保持着长期友好的关系，其中不乏合作超过30年的深厚情谊。展出的艺术家包括：弗朗索瓦·蓬朋 (François Pompon)，乔治·吕西安·圭佑 (Georges-Lucien GUYOT)，伦布朗·布加迪 (Rembrandt BUGATTI)，迭戈·贾科梅蒂 (Diego GIACOMETTI)，夏尔·阿尔都司 (Charles ARTUS)，马赛尔·戴尼尔 (Marcel DERNY)，巴勃罗·毕加索 (Pablo PICASSO)，阿蒙·彼得森 (Armand PETERSEN) 和约瑟夫·萨基 (Joseph CSAKY)。

过去的20多年来，画廊将视角拓展到当代艺术与设计领域。创始人皮耶和朵娣·杜梦堂以其独到的品味与视野发掘并培养了一批当代艺术家，并以最大可能支持和鼓励艺术家将他们的创想实现。现今，丹尼尔·达维欧 (Daniel DAVIAU)，尚·马里·费欧里 (Jean-Marie FIORI)，埃里克·裴欧 (Eric PILLOT)，尚·克劳德·梅纳 (Jean-Claude MEYNARD)，鲁本·弗安泰斯 (Rubén FUENTES)，休伯特·乐高 (Hubert LE GALL)，王克平 (WANG Keping) 和他们的前辈艺术家的作品在巴黎、上海和纽约三地展出。

一直以来，杜梦堂与艺术家葆有长期及紧密的关系，更作为大多数艺术家的全球独家代理人，给予艺术家有力的经济支持。杜梦堂注重管理所售作品的传承有序，与艺术家家人、艺术家遗作继承人和各个机构的广泛合作，以其专注的态度、敏锐的眼光成为业内首屈一指的画廊。除却画廊本身业务范畴，杜梦堂也经常为拍卖行和私人藏家提供鉴定评估服务，并向藏家提供艺术品收藏咨询服务，以现当代艺术为基础，与藏家一同营建独一无二的藏品体系。

杜梦堂参与支持众多美术馆项目，出借藏品的同时，更专门成立学术团队，通过多年的研究和整理，为多位艺术家出版其作品全集和研究书籍。